

# TVÅ & EN HALV MÄN I EN BÅT



Följ med när en av Europas och en av Sveriges bästa predatorfiskare sätts i samma båt, på ett av Sveriges mest utmanande vatten. Vi åkte ut med Frédéric Jullian och Tero Paaki på Göta Älv ett par dagar i mars för att se och lära av två duktiga fiskare, när säsongen fortfarande är på marginalen.



Tero Paaki och Frédéric Jullian har totalt fokus på betespresentationen.



Tero returnerar en romstinn och grann Göta älvgådda.



Jivaros jigghuvuden ger både rörelse och ljud i vattnet.



Det är alltid lika intressant att kika i en annan fiskares betesbox.

**DET ÄR EN...** överraskande vacker dag på när vi möter upp Fred, som han kallas, och Tero vid Göta Älv. Sol och värme gör att det känns mer som en aprildag än som början av mars.

I vattnet vid älvkanten ligger Teros båt, en Terhi 425 med en 25-hästare och en GPS-styrd elmotor i fören. När båten packas inser jag att det kommer att bli trångt med tre vuxna män och en rejäl bunt utrustning. Jag är en halv för mycket, men vi lyckas klämma oss ner.

Trots det förhållandevis fina vädret känner vi snabbt hur kylan kryper innanför kläderna när Tero tar ut oss i farleden och styr båten uppströms. Vi håller bra fart upp mot den första fiskeplatsen.

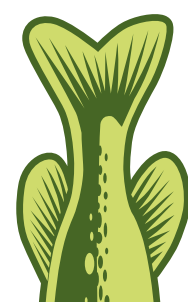
– Bra motor som lyckas plana med oss tre i båten! skrattar Fred på lätt bruten engelska.

Han börjar rigga spön och förbereda beten. Vattnet är förhållandevis klart för att vara i Göta Älv så här på våren, men Fred väljer ändå att använda flera mjuka beten med huvuden som ger både

rörelse och ljud. Han riggar ett par spön för olika djupgående. Själv funderar jag på hur jag ska hänga med i alla fackuttryck, speciellt när det är en blandning av engelska och svenska.

Förutsättningarna kanske inte är de bästa så här tidigt på säsongen men de två experterna är positiva. Solen borde ha höjt temperaturen en smula, speciellt över de mer grunda partierna som vi planerar att fiska.

Medan jag fascinerat har följt Freds förberedelser har vi kommit fram till den första fiskeplatsen, ett grundflak med vegetation och djupkanter på båda sidor. Göta älv är stor och med stark



**SOLEN BORDE HA HÖJT TEMPERATUREN EN SMULA, SPECIELLT ÖVER DE MER GRUNDA PARTIERNASOM VI PLANERAR ATT FISKA...**

ström och i huvudfåran är variationerna få. Vi tittar på ekolodet och ser en ganska jämn botten i mittfåran.

– Älven kan vara svåräst, men man hittar alltid variationer om man vet vad man letar efter. Titta på det här grundflaket och hur det faller av mot djupare vatten, det är här vi kommer att hitta gäddorna, säger Tero. Han har fiskat älven i många år och lärt sig vilken typ av vatten som håller fisk under olika årstider.

#### Kollar betets gång i varje kast

När Tero sätter elmotorns GPS i ankarläge visar han för Fred hur strukturen ser ut, berättar om var grund och djupkanter finns. Vi ligger på ungefär 1,5 meter djupt vatten, men inom kastavstånd har vi djup på 5-6 meter. Snart är båda två igång med fisket och det dröjer inte länge innan båda två har



**MINN•KOTA**  
ANYWHERE. ANYTIME.



UP TO  
**5x**  
longer run time

Marknadsledande Endura C2 och Endura Max, nu även i Riptide saltvattenutförande.

Max modellerna har Minn Kota Maximizer steglösgas för upp till 5x längre körsträcka.



Läs mer på  
[www.comstedt.se](http://www.comstedt.se)



COMSTEDT



Tero och Fred vet vad de letar efter när det är dags för en ny ankringsplats.

haft hugg. Gäddorna finns där men huggen är tveksamma.

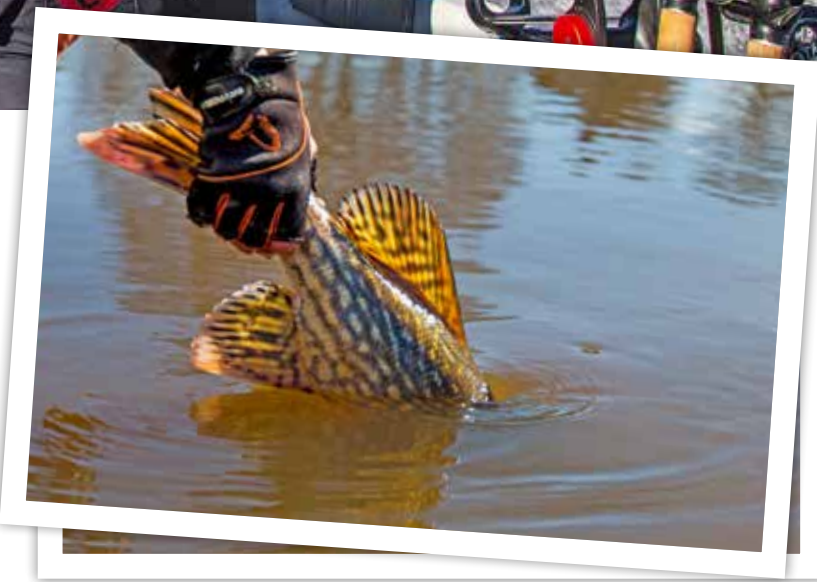
När vi kontrollerar de mjuka betena syns revorna efter rejäla gäddtänder. Fred fiskar med en 25 centimeters shad och ett huvud som ser annorlunda ut. Jag blir nyfiken på vad det är och Fred berättar att det är ett "Jivaros"-huvud. Det är fisklikt och har öppen mun och gälar, vilket ger en vattenström som skapar både ljud och rörelse. Dessutom finns en skallra inne i skallen som ger ytterligare ljud. Kombinationen av ljud och rörelse kan vara helt avgörande i färgat vatten.

Det är intressant att studera hur Fred och Tero hela tiden anpassar sina riggar och förtyngningen, så att de kan variera djup och hastighet. Efter nästan varje kast kollar de att betets rörelse i vattnet är perfekt. De jämför också varandras riggar. När någon har känning anpassar den andre sin rigg för att kunna fiska effektivt på ungefär samma djup och i samma hastighet. Så här års, när temperaturen fortfarande är väldigt låg och gäddorna knappt har börjat röra sig in mot lekområdena gäller det att se till att hitta rätt och provocera dem på rätt sätt.

#### Svenskar vill ha naturfärgat

Efter ytterligare några tveksamma hugg bestämmer vi oss för att prova en ny plats, klockan är fortfarande inte så mycket och förhoppningsvis kommer värmen att ge oss någon tiondels grad högre vattentemperatur framåt eftermiddagen. När vi passerar heta platser

Solen framhäver färgerna i fenorna på ett läckert sätt.



Jivaroshuvudet har både gälar och rasselkolor.



### HÄR UPPE ÄR VÄLDIGT MÅNGA FÖRTJUSTA I NATURTROGNA BETEN...

berättar Tero om fiskar han fångat där och vilken tid på året fisken rör sig till vilka områden. Trots älvens stora ytor börjar jag se den i ett annat ljus, det finns mycket mer variation än vad man ser vid första anblicken och Tero delar generöst med sig av sina kunskaper.

- Där ser det intressant ut! säger Fred samtidigt som Tero svänger in båten mot strandkanten i ytterkant på en ganska brant älvkrök. Tero flinar och säger att det är precis dit vi är på väg.

FRI FRAKT ÖVER 500:-

TULL OCH MOMS ÄR INKLUDERAD

SNABB LEVERANS

# Norges största sportfiskebutik SKITT FISKE.se



Lätt, smidig och välventilerad ryggsäck med maximal bärförbehåll för dagsturer och jakt. Speciellt fågeljakt.



Över 31.000 produkter från mer än 100 kända varumärken!

Vi har öppet alla vardagar kl. 09.00 - 17.00

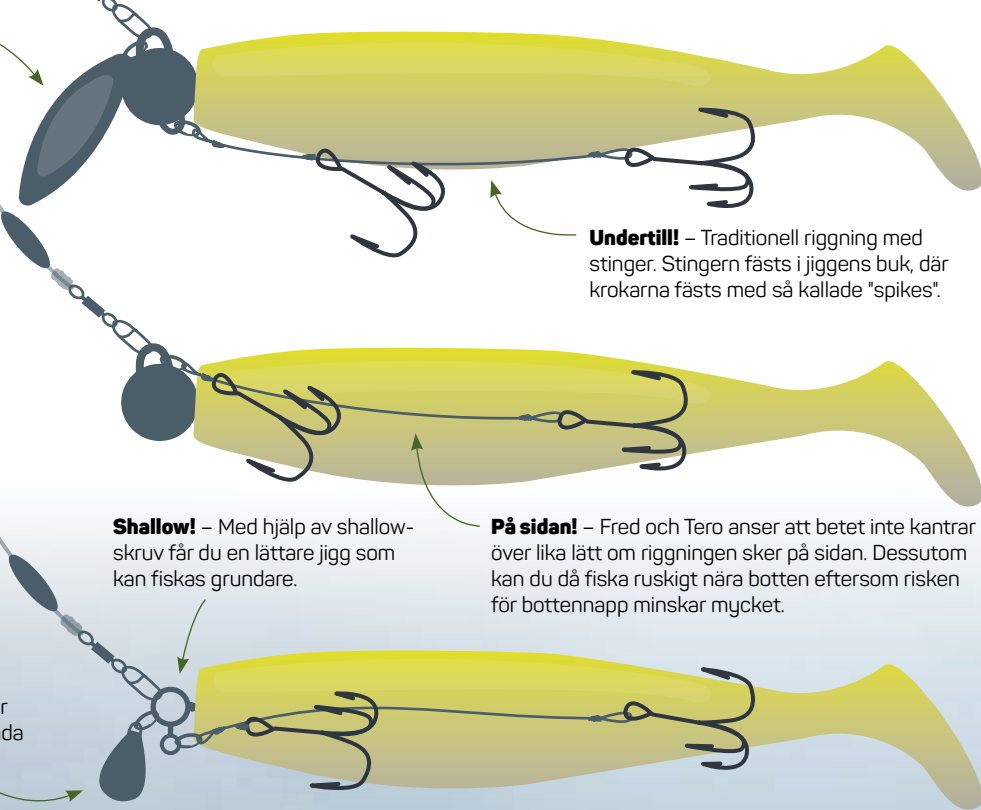
Kontakta oss på telefon +47 33 46 07 57 eller [service@skittfiske.se](mailto:service@skittfiske.se)

## TIPS FRÅN EXPERTERNA: RIGGA SMART

**Trimma!** – Vill du trimma din jigg kan det vara effektivt att fästa en spinnarsked framtill.

**Glidande sänke!** – Att använda ett glidande sänke på tafsen framför betet är också ett alternativ när du vill förtynga.

**Extra förtyngning!** – Extra förtyngning kan ske genom mindre päronsänken som du hakar på vid jiggskallen eller shallowskraven. Det smidigaste är att haka fast sänklet direkt i beteslåset. Att använda päronsänken på det här viset gör viktningen lätt att justera efter hand.



**Undertill!** – Traditionell riggning med stinger. Stingern fästs i jiggens buk, där krokarna fästs med så kallade "spikes".

**Shallow!** – Med hjälp av shallow-skruv får du en lättare jigg som kan fiskas grundare.

**På sidan!** – Fred och Tero anser att betet inte kantrår över lika lätt om riggningen sker på sidan. Dessutom kan du då fiska ruskigt nära botten eftersom risken för bottenapp minskar mycket.



Den gamla klyschan om bra kläder passar att damma av.

vanligare med rena fantasifärger, men ni gillar när betena ser ut som betesfiskar, oavsett om vattnet är klart eller grumligt.

Vi spekulerar en stund i varför det är så, men som så mycket annat när det gäller fiskesnack finns inga absoluta sanningar.

Efter att ha fiskat av området utan mer än ett par tveksamma hugg bestämmer vi oss för att det är dags för lunch. Det är skönt att sitta i solen uppe på land och äta, skönt att sträcka på benen och komma ur flytjackan en stund. I lä är det varmt nog att ta av sig i skjortärmarna och njuta av solen.

### Grundfiske

Eftermiddagsfisket ska vi satsa på riktigt grunt vatten. Tero tar oss till ett ställe med varierande vattendjup från en halv till dryga två meter. Det är fascinerande att se de här två duktiga fiskarna rigga sina stora beten så att de kan fiska hem dem riktigt långsamt, på vatten som

HELA TIDEN  
VARIERAR DE  
BETEN OCH  
HEMTAGNING...

inte är djupare än 40-50 centimeter. Hela tiden varierar de beten och hemtagning, här är vattnet mer grumligt och båda två väljer att fiska med beten som ger rejält med ljud ifrån sig.

Fred provar med ett jerkbait som han kastar tätt mot strandkanten och fiskar hem väldigt aktivt. Jag sitter och tittar på hans fisketeknik när Tero hojtar till. Hans shad har tagits av en rejäl gädda och den här gången lossnar inte fisken. Efter en intensiv kamp där gäddan går igenom vegetationen som en slättermaskin får han in fisken närmre båten och Fred hjälper till med hävningen.

Det är en vacker älv-gädda med fina färger och en härlig teckning. När den får gå tillbaka lyser solen igenom den vackert orangeröda stjärten. Jag får en bild som jag verkligen gillar. Det syns att det är en rejäl fisk och det är en skön bild på återutsättningen.

Vi fortsätter några timmar till, men när solen börjar gå ner börjar det bli kyligt. Ytterligare ett par stopp blir det innan vi ger upp för dagen.



## ELITE Ti



## FÖR ATT DU ÄLSKAR ATT FISKA

Den högpresterande Elite Ti 7- och 5-tums sjökortsplottern

**CHIRP** - tillhandahåller flera CHIRP- och bredbandsekolodsfrekvenser från en enda givare för att hjälpa dig att se mer fisk

**DOWNSCAN IMAGING™ (DSI)** - förser dig med lättförståeliga och verklighetstroga vyer av strukturen och botten

**TOTALSCAN™** - all ekolodsteknik du behöver i en enda givarenhet

**TRÅDLÖS** - inbyggd trådlös anslutning ger tillgång till GoFree™ Shop från din enhet

**PEKSKÄRM** - via pekskärmen kommer du enkelt åt alla funktioner i Elite Ti

**GPS** - mycket noggrann platspåminnelse med inbyggd GPS-antenn

[www.lowrance.com](http://www.lowrance.com)

**GOFREE** | Hämta och överför kartor, programvara och appar direkt till sjökortsplottern.

**LOWRANCE**

Göta Älv är ett utmanande vatten med chans till riktigt stora gäddor.



SLUTLIGEN, ATT STÅ VID SIDAN  
OCH SE PÅ NÄR ANDRA FISKAR  
ÄR OERHÖRT LÄRORIKT...



En mindre, men  
välkommen  
gädda.

Med stigande  
vattentemperaturer blir  
gäddan en explosiv fajter.

### Gäddorna gillar platser med struktur

Om den första dagen var vårlig så är den andra mer lik vinter på västkusten. När vi plockar ner grejorna i båten faller det blötsnö och vinden är lite byig. Temperaturen är precis över nollan och ljuset är grått och platt. Molnen ser ut som smutsiga disktrasor mot en ännu gråare himmel. Men med en kopp kaffe i handen och mössan neddragen över öronen är vi redo för en ny härlig dag på vattnet.

Vi börjar fisket på samma ställe där vi dagen innan hade flera hugg, men den här kalla, blåsig

morgonen händer ingenting. Det är tydligt att den fallande temperaturen och kanske även den fallande barometern har fått gäddorna att flytta på sig. Nästa stopp blir en annan plats med varierande djup. Göta Älv har många stränder med stenskoaning, utlagd för att hindra ras och erosion. Vågorna från fartygstrafiken som passerar kan ställa till det rejält längs älvens mjuka lerstränder. Platsen vi fiskar har också kvar resterna av en gammal brygga, något som skapar mer struktur i vattnet. Här ligger djupet ungefär mellan en och tre meter, med en brant kant ner mot älvens djupare huvudfåra.

### Färgglatt och ljud

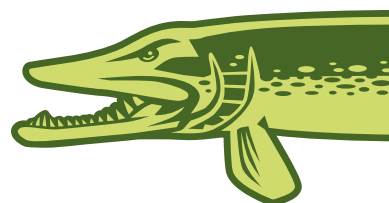
Trots att både Fred och Tero jobbar längs grundklacken med både olika jiggar och jerkbeten så är ett försiktigt hugg det enda som händer. Och det blir lite av dagens melodi.

Tero tar runt oss till massor av platser som normalt ger fisk, men den här dagen vill det sig inte. Nederbörden pendlar mellan regn, snö och allt där emellan, så när Tero fixar gulaschsoppa till lunch är både Fred och jag tacksamma.

– Inte mycket läge för att sitta i solen idag, är Freds summering när vi åker ut igen efter den värmande soppan och kaffet.

Visserligen blir det några fiskkontakter, men det är inte förrän klockan närmar sig sex på kvällen som Tero lyckas landa ytterligare en gädda. En bit på lite drygt fem kilo, inte alls lika vackert färgad som den stora gäddan från dagen innan, men alla i båten jublar när den ligger i håven.

...DEN FALLANDE  
BAROMETERN  
HAR FÅTT  
GÄDDORNA ATT  
FLYTTA PÅ SIG.



Ibland blir bara resultatet  
en sönderskuren jigg.

# VICKE

Original

Under mer än 33 års fiske från norska laxälvar och fjällvatten till svenska havsöring och gäddvatten har Vicke gett mycket bra fångster. De senaste åren har den också använts till troling med utmärkt resultat. Fiska med originalet som har den rätta Vickegången.



Konstruktör  
av Vicke sedan 1983

Lennart Hamrin



## VICKE

Original

- Lättkastad med lockande gång i alla farter.
- Vickar även när den sjunker.
- Kan spinnas, jekas eller trollas.
- Perfekt till öring, lax, gädda och gös.
- Finns i 43 läckra färger och vikterna 15, 20, 30, 40 och 60 gram.

NYHET  
VICKE  
60gr


I det avtagande ljuset försökte både Fred och Tero locka gäddorna med färggladare beten, som har både ljud och mycket rörelse, men ingenting hjälper. Det blir bara några enstaka försiktiga nafsanden.

### Inspiration

På hemvägen kan jag konstatera att de två herrarna har gjort bra ifrån sig i ett svårt vatten under allt annat än lätta omständigheter. En sak är säker, vi har mycket att lära av kontinentens predatorfiskare, samtidigt som lokala kunskaper också smäller högt.

Jag kan också konstatera att mycket har hänt sedan jag själv i unga år jagade gäddor i Göta Älv uppe vid min hemstad Trollhättan. Det har hänt mycket i fråga om teknik, redskap och kunskaper.

Slutligen, att stå vid sidan och se på när andra fiskar är oerhört lärorikt, men efter två dagar...ja då vill man faktiskt greppa spöet på egen hand. Jag känner mig minst sagt fiskesugen och inspirerad. Kanske borde jag själv experimentera lite mer med färger och fisketekniker.

Innan vi skiljs åt för den här gången passar jag på att pumpa herrarna på lite mer tips inför säsongen som knappt har startat. 



Distribueras av:  
WIGGLER AB, Brålandsvägen 13, 444 60 STORA HÖGA  
[www.wiggler.se](http://www.wiggler.se)